

Η μ-δραστηριότητα έχει διάρκεια 10 λεπτά και είναι μια δραστηριότητα με την υποστήριξη των ΤΠΕ και συγκεκριμένα με την υποστήριξη των δύο δωρεάν προς χρήση εκπαιδευτικών λογισμικών:

- εννοιολογικής χαρτογράφησης CmapTools (<https://cmap.ihmc.us/cmaptools/cmaptools-download/>) και
- εργαλείων διαδραστικού πίνακα OpenBoard (<http://openboard.ch/download.en.html>).

Η δραστηριότητα αυτή διερευνά τις προϋπάρχουσες ιδέες και αναπαραστάσεις των μαθητών/τριών σχετικά με το ποιες είναι οι 4 εποχές του έτους.

Οι μαθητές/τριες εργάζονται τόσο ατομικά όσο και ομαδικά.

Ο ρόλος του/της εκπαιδευτικού είναι συμβουλευτικός και υποστηρικτικός: παρουσιάζει στο διαδραστικό πίνακα τη δραστηριότητα, δίνει φύλλα εργασίας, βοηθάει τις ομάδες των μαθητών/τριών και ενθαρρύνει τη συμμετοχή.

Η μ-δραστηριότητα είναι σύμφωνη με τα ΑΠΣ και ΔΕΠΠΣ καθώς διερευνά τις ιδέες, τις παραστάσεις και τις προϋπάρχουσες γνώσεις των παιδιών σχετικά με τις εποχές του έτους και τα ιδιαίτερα χαρακτηριστικά τους.

Αξιολόγηση γίνεται σε όλη τη διάρκεια της μ-δραστηριότητας και προτείνονται εναλλακτικές λύσεις στα πρόσθετα στοιχεία.

Η μ-δραστηριότητα έχει πραγματοποιηθεί με επιτυχία πολλές φορές.

1) Τίτλος μ-δραστηριότητας: Οι τέσσερις εποχές του χρόνου

2) Γνωστικό αντικείμενο ή γνωστικά αντικείμενα: Μαθηματικά και Γλώσσα

3) Τάξη ή τάξεις στις οποίες απευθύνεται: Τμήμα Ένταξης (ΤΕ) (Β και Γ τάξη)

4) Διδακτικοί στόχοι ή αναμενόμενα αποτελέσματα: Στο τέλος της μ-δραστηριότητας οι μαθητές/τριες αναμένεται:

Ως προς το γνωστικό αντικείμενο:

- Να εκφράσουν τις ιδέες τους για τις εποχές και τα ιδιαίτερα χαρακτηριστικά τους.

Ως προς την χρήση των ΤΠΕ:

- Να αποκτήσουν θετική στάση ως προς την χρήση νέων τεχνολογιών.

- Να παρακολουθήσουν τη χρήση των εργαλείων του διαδραστικού πίνακα OpenBoard (Επιλογή και Σχολιασμός εγγράφου) από τον/την εκπαιδευτικό.

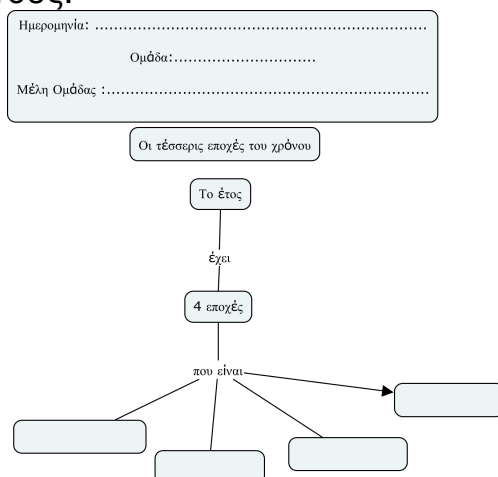
Ως προς την μαθησιακή διαδικασία:

- Να εκφράσουν ελεύθερα τη γνώμη τους.

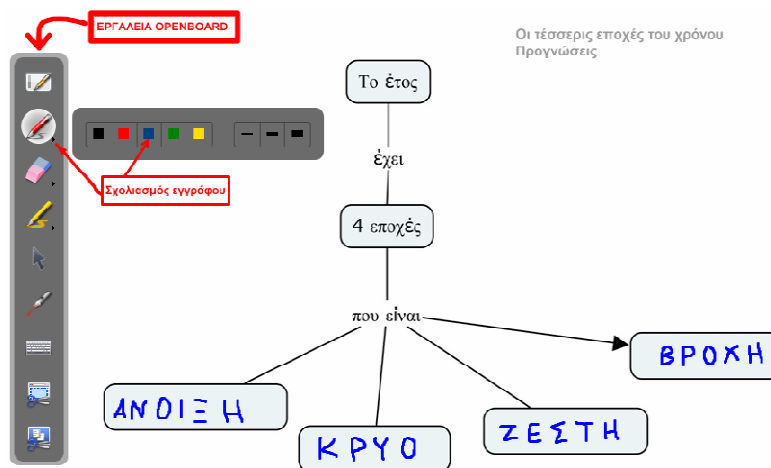
- Να αποκτήσουν δεξιότητες συνεργασίας, μέσα από τη συμμετοχή τους σε ομάδες.

5) Συνοπτική περιγραφή: Οι μαθητές/τριες εργάζονται σε ομάδες, στην αίθουσα του ΤΕ που έχει υπολογιστή, εκτυπωτή και διαδραστικό πίνακα. Στον υπολογιστή είναι εγκατεστημένα τα δωρεάν ελεύθερα προς χρήση λογισμικά: εννοιολογικής χαρτογράφησης SmartTools και εργαλεία του διαδραστικού πίνακα OpenBoard.

Αφού γίνει η πρόκληση του ενδιαφέροντος των μαθητών/τριών στην συνέχεια γίνεται η διατύπωση των ιδεών και αρχικών αναπαραστάσεων τους.



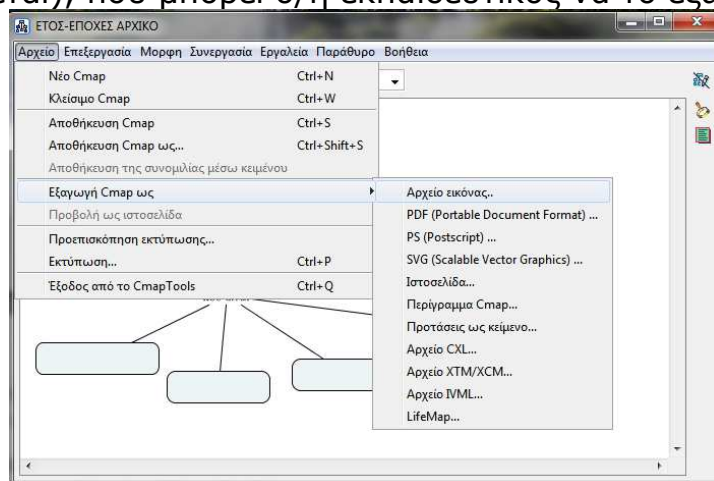
Εικόνα 1: Έντυπο Φύλλο Εργασίας 'ΕΤΟΣ-ΕΠΟΧΕΣ-ΑΡΧΙΚΟ' για να γίνει η διατύπωση ιδεών και αρχικών αναπαραστάσεων των μαθητών/τριών. Ο/Η εκπαιδευτικός μοιράζει σε κάθε μαθητή/τρια έντυπο Φύλλο Εργασίας με την εικόνα από τον αρχικό ημιδομημένο εννοιολογικό χάρτη (εικ.1), ενώ συγχρόνως προβάλλει την ίδια εικόνα και στο διαδραστικό πίνακα και ρωτάει 'Ποιες είναι οι τέσσερις εποχές του έτους';



Εικόνα 2: Ο/Η εκπαιδευτικός με το εργαλείο 'Σχολιασμός εγγράφου' του OpenBoard σημειώνει τις προϋπάρχουσες ιδέες και αναπαραστάσεις της τάξης. Ο/Η εκπαιδευτικός αφήνει τις ομάδες για 5 λεπτά να συζητήσουν, να γράψουν στο έντυπο φύλλο εργασίας και να αποφασίσουν για τις απαντήσεις τους. Μετά σημειώνει με το διαδραστικό στυλό και το εργαλείο 'Σχολιασμός εγγράφου' του OpenBoard τις απαντήσεις των ομάδων (εικ. 2).

Ομαδοποιεί και σημειώνει όλες τις απαντήσεις σωστές ή λανθασμένες, ενθαρρύνει τη συμμετοχή και δεν κάνει σχόλια θετικά ή αρνητικά. Τέλος αποθηκεύει τη σελίδα του διαδραστικού πίνακα, ώστε αργότερα στη φάση των συμπερασμάτων να την επαναφέρει για να γίνουν οι διορθώσεις, τόσο στο διαδραστικό πίνακα όσο και στο έντυπο φύλλο εργασίας κάθε μαθητή/τριας.

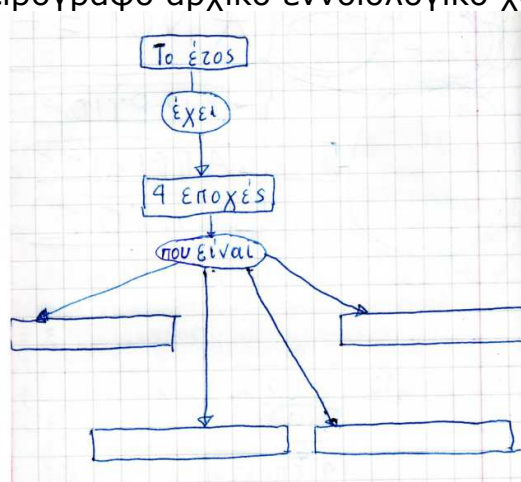
6) Φύλλα εργασίας: Το αρχείο CMAP "ΕΤΟΣ ΕΠΟΧΕΣ" σε ψηφιακή μορφή με τον αρχικό ημιδομημένο εννοιολογικό χάρτη (επισυνάπτεται), που μπορεί ο/η εκπαιδευτικός να το εξαγάγει ως



Εικόνα 3: Ο/Η εκπαιδευτικός εξαγάγει ως εικόνα το ψηφιακό αρχείο CMAP 'ΕΤΟΣ-ΕΠΟΧΕΣ-ΑΡΧΙΚΟ' που περιέχει τον αρχικό ημιδομημένο εννοιολογικό χάρτη. αρχείο εικόνας (εικ.3).

Αυτό το αρχείο εικόνας μπορεί και να το προβάλει στον διαδραστικό πίνακα. Επίσης μπορεί να το εκτυπώσει και να το μοιράσει σε κάθε μαθητή/τρια.

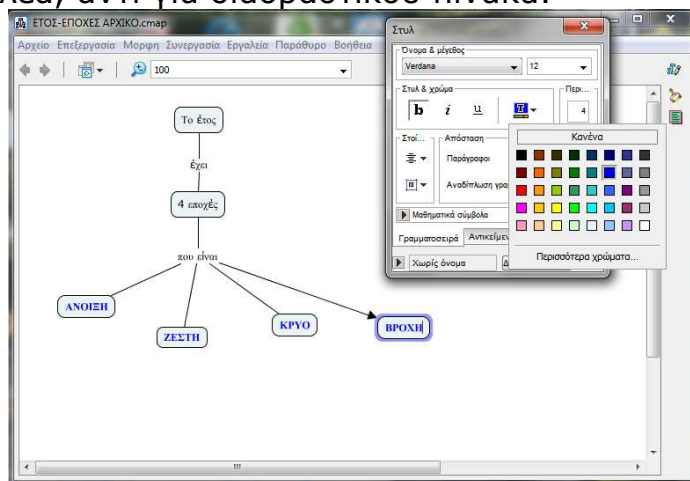
7) Πρόσθετα στοιχεία (αν υπάρχουν): Ως έντυπο φύλλο εργασίας εναλλακτικά μπορεί ο/η εκπαιδευτικός να φτιάξει στα τετράδια των μαθητών/τριών χειρόγραφο αρχικό εννοιολογικό χάρτη και εκεί να



Εικόνα 4: Χειρόγραφος αρχικός ημιδομημένος εννοιολογικός χάρτης σε τετράδιο μαθητή για να γραφούν οι προϋπάρχουσες ιδέες και αρχικές αναπαραστάσεις του μαθητή.

γράψουν τις προϋπάρχουσες ιδέες και αναπαραστάσεις τους, ώστε να μη χρειαστεί εκτύπωση (εικ.4).

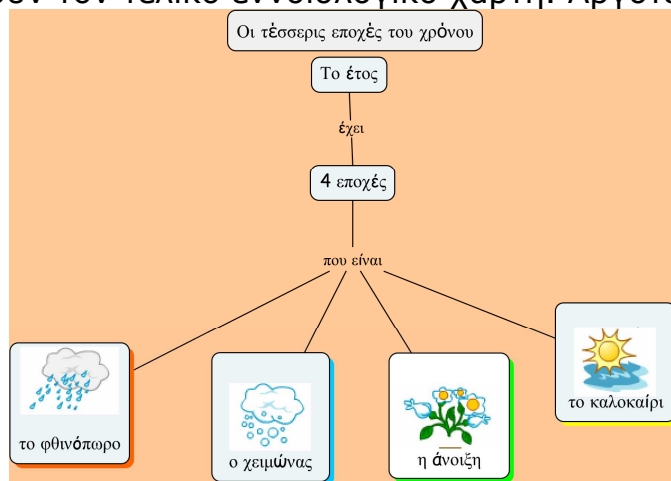
Επίσης η μ-δραστηριότητα μπορεί να γίνει και με τη χρήση βιντεοπροβολέα, αντί για διαδραστικού πίνακα.



Εικόνα 5: Ο/Η εκπαιδευτικός με το πληκτρολόγιο του υπολογιστή σημειώνει τις προϋπάρχουσες ιδέες και αρχικές αναπαραστάσεις της τάξης στο αρχείο SMAR 'ΕΤΟΣ-ΕΠΟΧΕΣ-ΑΡΧΙΚΟ'.

Σε αυτήν την περίπτωση ο/η εκπαιδευτικός να προβάλλει στον βιντεοπροβολέα το ψηφιακό αρχείο SMAR 'ΕΤΟΣ-ΕΠΟΧΕΣ-ΑΡΧΙΚΟ', που περιέχει τον αρχικό ημιδομημένο εννοιολογικό χάρτη και με το πληκτρολόγιο του υπολογιστή να σημειώνει τις προϋπάρχουσες γνώσεις της τάξης. (εικ. 5).

Τέλος, στη συνέχεια της διδασκαλίας προτείνεται το ψηφιακό αρχείο SMAR 'ΕΤΟΣ-ΕΠΟΧΕΣ-ΑΡΧΙΚΟ' που περιέχει τον αρχικό ημιδομημένο εννοιολογικό χάρτη, να δοθεί στις ομάδες των μαθητών/μαθητριών ώστε στη φάση της διερεύνησης/πειραματισμού να το επεξεργαστούν και να φτιάξουν τον τελικό εννοιολογικό χάρτη. Αργότερα στη φάση



Εικόνα 6: Ενδεικτικός τελικός εννοιολογικός χάρτης της τάξης. των συμπερασμάτων μπορούν να κάνουν τις πιθανές διορθώσεις και η κάθε ομάδα να παρουσιάσει το δικό της χάρτη (εικ. 6).

Τελευταία πρόσβαση στις υπερσυνδέσεις: 13/01/2019